

# การเปลี่ยนแปลงสภาวะการอยู่ดีมีสุขของผู้สูงอายุไทย: ข้อมูลล่าสุดจากการสำรวจประชากรสูงอายุในประเทศไทย พ.ศ. 2554

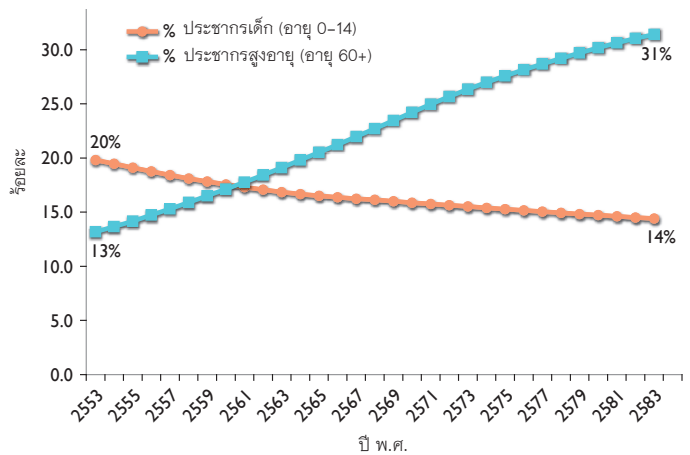


ประเทศไทยได้ผ่านเข้าสู่ภาวะประชากรสูงอายุแล้วอย่างรวดเร็ว และภาวะดังกล่าวนี้จะยังคงดำเนินต่อไป ตั้งแต่ปี พ.ศ. 2503 เป็นต้นมา จำนวนประชากรสูงอายุ (อายุตั้งแต่ 60 ปีขึ้นไป) ของประเทศไทยได้เพิ่มขึ้นถึงห้าเท่า อันเป็นผลของการลดลงอย่างมากและรวดเร็วของภาวะเจริญพันธุ์ ประกอบกับการที่ผู้สูงวัยมีอายุยืนยาวขึ้น ปัจจุบันประเทศไทยมีประชากรสูงวัยคิดเป็นร้อยละ 13 ของประชากรทั้งหมด

คาดประมาณว่าจำนวนประชากรอายุตั้งแต่ 60 ปีขึ้นไปของประเทศไทยจะเพิ่มขึ้นเกือบ 3 เท่าภายในสามทศวรรษ และจะเพิ่มเป็น 20.5 ล้านคนภายในปี พ.ศ. 2583 (ดูแผนภูมิที่ 1) ข้อมูลจากการสำรวจประชากรสูงอายุในประเทศไทยโดยสำนักงานสถิติแห่งชาติใน ปี พ.ศ. 2537 พ.ศ. 2545 พ.ศ. 2550 และ พ.ศ. 2554 ตลอดจนผลงานวิจัยของนักวิชาการและหน่วยงานต่างๆ นับเป็นหลักฐานแสดงการเปลี่ยนแปลงสภาวะการสูงอายุและการอยู่ดีมีสุขของผู้สูงอายุได้เป็นอย่างดี รายงานฉบับนี้แม้จะมุ่งเสนอผลจากการสำรวจประชากรสูงอายุในประเทศไทย พ.ศ. 2554 แต่ได้นำข้อมูลบางส่วนจาก

การสำรวจประชากรสูงอายุปีก่อนๆ มาประกอบเพื่อแสดงการเปลี่ยนแปลงสถานการณ์ของประชากรสูงอายุในประเทศไทยด้วย

แผนภูมิที่ 1 ร้อยละของประชากรทั้งหมดที่อายุต่ำกว่า 15 ปี และที่อายุตั้งแต่ 60 ปีขึ้นไป พ.ศ. 2553 - พ.ศ. 2583

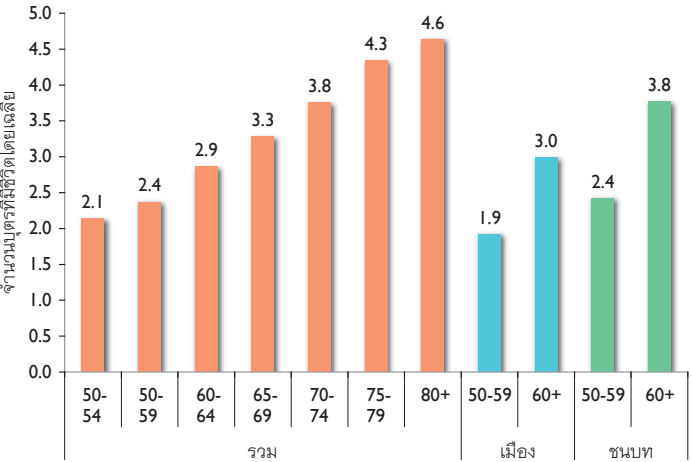


แหล่งข้อมูล: การคาดประมาณประชากร โดยสำนักงานคณะกรรมการพัฒนาการเศรษฐกิจและสังคมแห่งชาติ สำหรับแผนพัฒนาเศรษฐกิจและสังคมแห่งชาติ ฉบับที่ 11  
หมายเหตุ: ผลที่แสดงเป็นข้อมูลการคาดประมาณประชากรที่ตั้งอยู่บนข้อสมมติฐานที่ว่าภาวะเจริญพันธุ์รวมจะคงที่ ที่ 1.62 ระหว่างปีพ.ศ. 2553 - พ.ศ. 2583

# ลักษณะทางสังคมของประชากรสูงอายุ

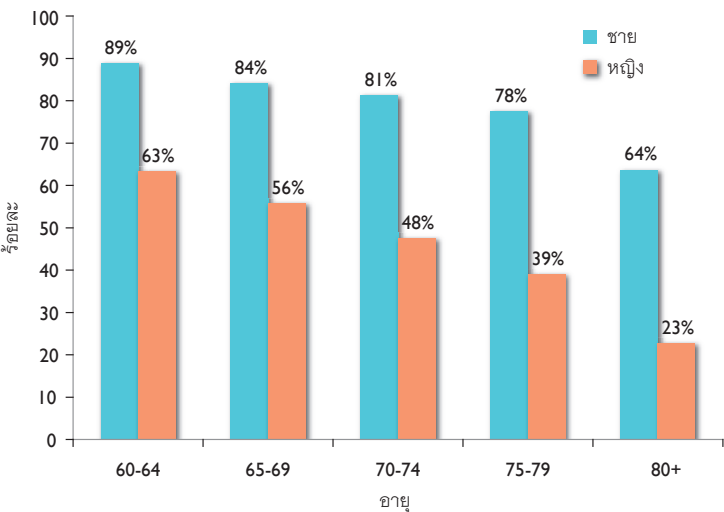
การสำรวจประชากรสูงอายุในประเทศไทย พ.ศ. 2554 แสดงว่า ร้อยละ 60 ของผู้สูงอายุในประเทศไทยมีคู่สมรส และอยู่บ้านเดียวกับคู่สมรส ผู้สูงอายุเพศชายส่วนใหญ่มีคู่สมรสและอยู่บ้านเดียวกับคู่สมรส ขณะที่ผู้สูงอายุเพศหญิงมีสัดส่วนที่เป็นหม้ายและที่มีคู่สมรสเกือบพอๆ กัน ข้อมูลในแผนภูมิที่ 2 แสดงให้เห็นว่าความแตกต่างในสัดส่วนที่มีคู่สมรสและที่เป็นหม้ายระหว่างเพศนี้เพิ่มขึ้นตามอายุ และเด่นชัดมากที่สุดในกลุ่มอายุตั้งแต่ 80 ปีขึ้นไป กล่าวคือ มีเพียงร้อยละ 23 ของผู้สูงอายุหญิงในกลุ่มอายุนี้ที่มีคู่สมรส เปรียบเทียบกับเพศชายซึ่งมีถึงกว่าร้อยละ 60 ความแตกต่างระหว่างเพศนี้สะท้อนผลของอัตราการตายที่สูงกว่าในเพศชายบวกกับแนวโน้มที่ผู้ชายจะสมรสกับผู้หญิงที่อายุอ่อนกว่าตนเองและอัตราการสมรสใหม่ของผู้หญิงที่สูงกว่าเพศหญิงกรณีที่มีคู่สมรสตายหรือหย่าแยก

**แผนภูมิที่ 3** จำนวนบุตรที่มีชีวิตโดยเฉลี่ย ตามอายุและเขตที่อาศัย พ.ศ. 2554



**แหล่งข้อมูล:** การสำรวจประชากรสูงอายุในประเทศไทย พ.ศ. 2554  
**หมายเหตุ:** จำนวนบุตรที่มีชีวิต รวมบุตรบุญธรรมและบุตรเลี้ยงด้วย

**แผนภูมิที่ 2** ร้อยละของผู้สูงอายุที่มีคู่สมรส ตามอายุและเพศ พ.ศ. 2554



**แหล่งข้อมูล:** การสำรวจประชากรสูงอายุในประเทศไทย พ.ศ. 2554  
**หมายเหตุ:** มีคู่สมรส รวมผู้ที่มีคู่สมรสแต่ไม่ได้อยู่บ้านเดียวกัน

บุตรที่เป็นผู้ใหญ่ ทั้งที่อยู่บ้านเดียวกับผู้สูงอายุและอยู่ที่อื่น นับเป็นผู้ให้การเกื้อหนุนหลักด้านวัตถุและการช่วยเหลือรูปแบบต่างๆ แก่บิดามารดาสูงอายุ ซึ่งหมายความว่าผู้สูงอายุที่ไม่มีบุตรจึงต้องพึ่งพาการช่วยเหลือจากแหล่งอื่นๆ (รวมทั้งรัฐบาล) การลดลงของภาวะเจริญพันธุ์ในช่วงหลายทศวรรษที่ผ่านมาเห็นได้จากการลดลงของจำนวนบุตรที่มีชีวิตตามอายุที่ลดลงในกลุ่มประชากรอายุตั้งแต่ 50 ปี ขึ้นไป (ดูแผนภูมิที่ 3) ระดับการเจริญพันธุ์ที่ต่ำในปัจจุบันหมายความว่าผู้สูงอายุ

รุ่นต่อไป ในอนาคตจะมีขนาดครอบครัวที่เล็กลง และแนวโน้มดังกล่าวนี้จะมีผลกระทบต่อบุตรที่เป็นผู้ใหญ่ จะให้การเกื้อหนุนทางวัตถุและสังคมแก่บิดามารดาสูงอายุ

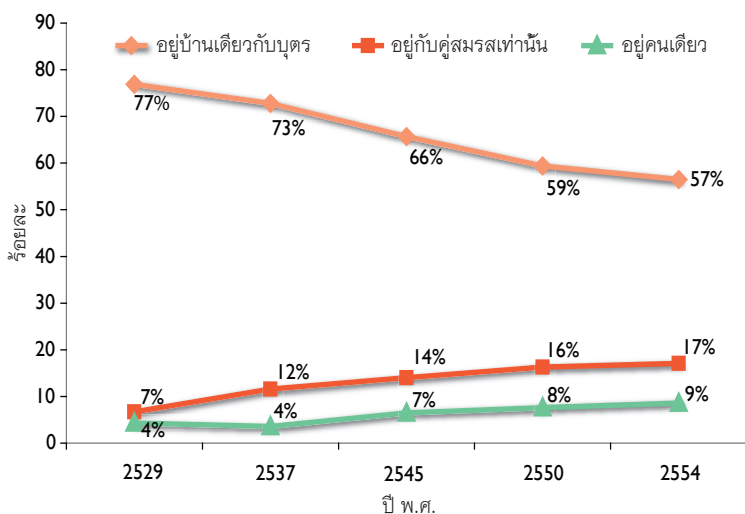
การศึกษาเป็นปัจจัยหนึ่งที่สำคัญต่อการอยู่ดีมีสุขของผู้สูงอายุ เพราะการอ่านและเขียนได้เป็นเรื่องสำคัญในการเข้าถึงข้อมูลข่าวสารและโอกาสการทำงาน การที่สัดส่วนผู้สูงอายุที่มีการศึกษาลดลงตามอายุที่เพิ่มขึ้นสะท้อนว่าในช่วงเวลาที่ผ่านมามีการขยายระบบการศึกษาให้ครอบคลุมประชากรกลุ่มต่างๆ มากขึ้น สัดส่วนที่ไม่ได้รับการศึกษาอย่างเป็นทางการเพิ่มจาก ร้อยละ 6 ในกลุ่มอายุ 60-64 ปี เป็นกว่า 1 ใน 4 ในกลุ่มอายุ ตั้งแต่ 80 ปี ขึ้นไป ผู้สูงอายุในเขตเมืองมีการศึกษาสูงกว่าผู้สูงอายุในเขตชนบท และผู้สูงอายุชายได้รับการศึกษามากกว่าผู้สูงอายุหญิง อย่างไรก็ตาม ในระยะหลังความแตกต่างระหว่างเพศเรื่องการศึกษาในกลุ่มคนหนุ่มสาวได้เปลี่ยนแปลงสลับทิศทาง จึงคาดการณ์ได้ว่าในที่สุดสถานการณ์ความแตกต่างระหว่างเพศเรื่องการศึกษาสำหรับกลุ่มคนสูงอายุในอนาคตจะเปลี่ยนไปเช่นกัน

ข้อมูลจากการสำรวจประชากรสูงอายุในประเทศไทย พ.ศ. 2554 พบว่า ร้อยละ 95 ของผู้สูงอายุไทยนับถือศาสนาพุทธ และผู้สูงอายุจะเข้าหาศาสนามากขึ้นตามอายุที่เพิ่มขึ้นเป็นการเตรียมตัวเข้าสู่ภาวะสูงวัยและการตาย

## การอยู่อาศัยของประชากรสูงอายุ

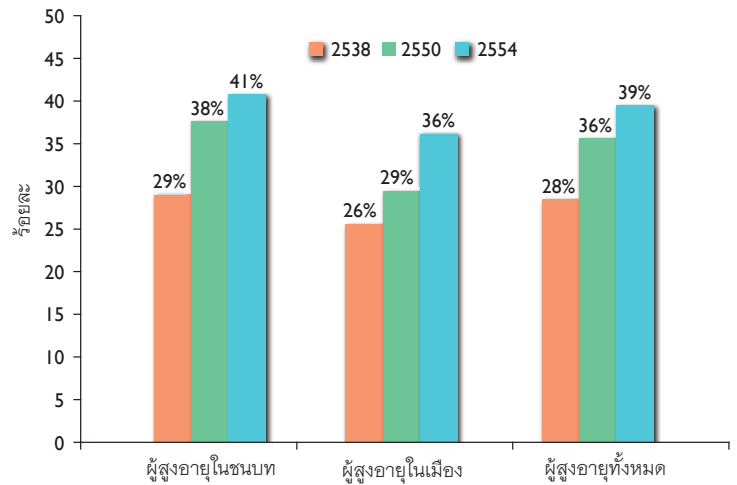
ในประเทศไทย การอยู่ร่วมบ้านกับบุตรที่เป็นผู้ใหญ่อย่าง น้อยหนึ่งคนนับว่ามี การปฏิบัติกันมานาน และถูกมองว่า เป็นวิธีการสำคัญในการตอบสนองความต้องการจำเป็น ของสมาชิกสูงอายุในครัวเรือนที่ช่วยตัวเองไม่ได้ การอยู่ ร่วมบ้านกับบุตรนั้นมีความสำคัญเป็นพิเศษสำหรับผู้สูง อายุที่ไม่มีคู่สมรส แม้ว่าการอยู่ร่วมบ้านกับบุตรจะถือว่าเป็น การได้รับประโยชน์ด้วยกันทั้งสองฝ่าย แต่ความสมดุล ของประโยชน์จะเปลี่ยนไปตามช่วงเวลาของชีวิต และเมื่อ อายุมากขึ้น ผู้สูงอายุส่วนใหญ่จะต้องกลายเป็นฝ่ายพึ่งพาผู้อื่น ให้ช่วยดูแลและเกื้อกูล แม้ว่าการอยู่ร่วมบ้านกับบุตรจะยังคง ได้รับการมองอย่างนิยมชมชอบในประเทศไทย แต่พบว่า สัดส่วนการอยู่ร่วมบ้านกับบุตรมีแนวโน้มลดลงอย่างชัดเจน ในช่วงกว่าสองทศวรรษที่ผ่านมา โดยลดลงจากร้อยละ 77 ในปี พ.ศ. 2529 เป็นร้อยละ 57 ในปี พ.ศ. 2554 (แผนภูมิที่ 4) ระหว่างปี พ.ศ. 2537 และ พ.ศ. 2554 การอยู่ในครัวเรือนที่มีสมาชิก 3 รุ่นวัยหรือมากกว่า ได้ลดลงอย่างมากจากร้อย ละ 47 เป็นร้อยละ 34 ขณะที่การอยู่ในครัวเรือนที่มีสมาชิก รุ่นวัยเดียวเพิ่มขึ้นจากร้อยละ 19 เป็นร้อยละ 31 นอกจากนี้ ร้อยละของผู้สูงอายุที่อยู่คนเดียวหรืออยู่ตามลำพังกับคู่ สมรสเท่านั้นได้เพิ่มขึ้นเรื่อยๆตั้งแต่ปี พ.ศ. 2529 กล่าวคือ ได้เพิ่มเป็นกว่าเท่าตัวภายในเวลาเพียง 25 ปี จากร้อยละ 11 ในปี พ.ศ. 2529 เป็นกว่าร้อยละ 25 ในปี พ.ศ. 2554

**แผนภูมิที่ 4** มาตรการบางมาตรการที่ใช้วัดการอยู่อาศัยของ ประชากรอายุตั้งแต่ 60 ปีขึ้นไป พ.ศ. 2529 - พ.ศ. 2554



**แหล่งข้อมูล:** โครงการผลกระทบทางเศรษฐกิจ สังคม และประชากรสูงอายุในประเทศไทย พ.ศ. 2529; การสำรวจประชากรสูงอายุในประเทศไทย พ.ศ. 2537 พ.ศ. 2545 พ.ศ. 2550 และ พ.ศ. 2554; การสำรวจภาวะการทำงานรอบปีที่ 2 พ.ศ. 2545

**แผนภูมิที่ 5** ร้อยละของบุตรของผู้ที่มีอายุตั้งแต่ 60 ปีขึ้นไป ที่อยู่คนละ จังหวัดกับบิดามารดาสูงอายุ พ.ศ. 2538 พ.ศ. 2550 และ พ.ศ. 2554



**แหล่งข้อมูล:** การสำรวจภาวะผู้สูงอายุในประเทศไทย พ.ศ. 2538; การสำรวจประชากรสูงอายุในประเทศไทย พ.ศ. 2550 และ พ.ศ. 2554

การอยู่ตามลำพังไม่จำเป็นต้องหมายความว่าอยู่ห่างไกล จากบุตรหรือญาติพี่น้อง ผลจากการสำรวจประชากรสูง อายุในประเทศไทย พ.ศ. 2554 แสดงว่า ประมาณร้อยละ 30 ของผู้สูงอายุที่อยู่คนเดียวหรืออยู่ลำพังกับคู่สมรส เท่านั้นที่มีบุตรอยู่บ้านติดๆกัน และประมาณร้อยละ 50 มี บุตรอยู่ใกล้ๆ (ในหมู่บ้านหรือชุมชนเดียวกัน) ในบางกรณี การอยู่คนเดียวหรืออยู่ตามลำพังเป็นเพราะไม่มีบุตร โดยเฉพาะในผู้สูงอายุที่อยู่คนเดียวซึ่งพบว่า มีร้อยละ 16 ของผู้ สูงอายุกลุ่มนี้ที่ไม่มีบุตร ผลจากการสำรวจระดับประเทศ ยังได้แสดงให้เห็นถึงการย้ายถิ่นของบุตรที่เป็นผู้ใหญ่อย่างแพร่ หลายและเพิ่มขึ้นอย่างมากในระยะหลัง ดังที่แสดงใน แผนภูมิที่ 5 สัดส่วนของบุตรของผู้ที่มีอายุตั้งแต่ 60 ปีขึ้นไป ที่อาศัยอยู่คนละจังหวัดกับบิดามารดาสูงอายุเพิ่มจาก ร้อยละ 28 เป็นร้อยละ 39 ในช่วงกว่าทศวรรษที่ผ่านมา

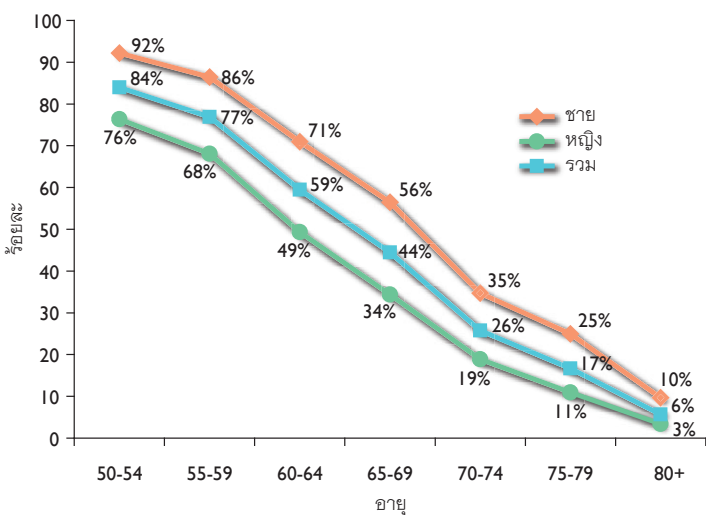


# การทำงานและการอยู่ดีมีสุขด้านวัตถุ

ขณะที่อายุเกษียณการทำงานในประเทศไทยสำหรับข้าราชการและพนักงานรัฐวิสาหกิจ คือ อายุ 60 ปี แต่อายุที่เกษียณไม่จำเป็นต้องหมายความว่า เป็นการหยุดการทำงานเชิงเศรษฐกิจเสมอไป การสำรวจประชากรสูงอายุในประเทศไทย พ.ศ. 2554 พบว่า ร้อยละ 38 ของผู้สูงอายุยังคงทำงานในช่วงหนึ่งสัปดาห์ก่อนการสำรวจ (ร้อยละ 50 ในเพศชาย และร้อยละ 29 ในเพศหญิง) แบบแผนการทำงานตามอายุและเพศที่เห็นชัดมี 2 รูปแบบ แบบแผนแรกคือ ทั้งในเพศชายและเพศหญิง อัตราการทำงานลดลงเรื่อยๆหลังจากอายุ 50 ปี แบบแผนที่สองคือ เพศชายมีแนวโน้มจะทำงานในช่วงหนึ่งสัปดาห์ก่อนการสำรวจสูงกว่าเพศหญิงในทุกกลุ่มอายุ



**แผนภูมิที่ 6** ร้อยละของผู้สูงอายุที่ทำงานในช่วง 1 สัปดาห์ก่อนการสำรวจ ตามอายุและเพศ พ.ศ. 2554

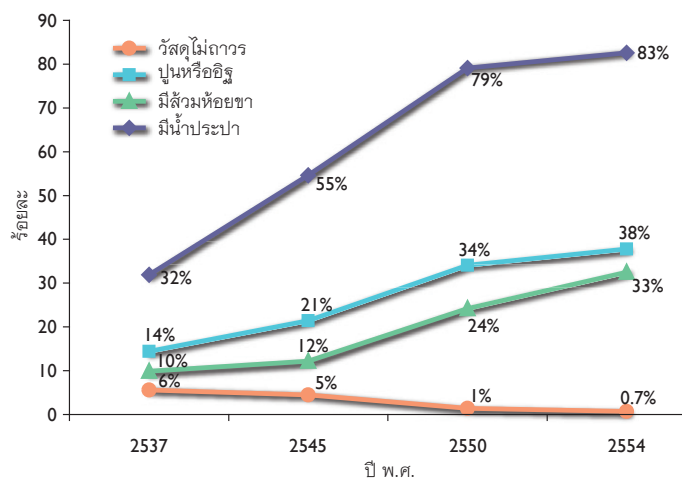


แหล่งข้อมูล: การสำรวจประชากรสูงอายุในประเทศไทย พ.ศ. 2554

ผลการสำรวจประชากรสูงอายุในประเทศไทยของปีต่างๆ พบว่าระหว่างปี พ.ศ. 2537 และ พ.ศ. 2545 อัตราการทำงานในช่วง 1 ปีก่อนการสัมภาษณ์ มีการเปลี่ยนแปลงน้อยมาก แต่ในปี พ.ศ. 2554 อัตราการทำงานในช่วง 1 ปีก่อนการสำรวจเพิ่มสูงขึ้นอย่างเห็นได้ชัด ในการสำรวจทั้ง 3 ปี อัตราการทำงานของผู้สูงอายุในเขตชนบทสูงกว่าผู้สูงอายุในเขตเมืองมาก สะท้อนถึงแนวโน้มการทำงานในภาคการเกษตรซึ่งเป็นงานอาชีพของประชากรในเขตชนบทส่วนใหญ่ที่มักจะลดการทำงานอย่างค่อยเป็นค่อยไปหลังจากเข้าสู่วัยสูงอายุ ขณะที่ประชากรในเขตเมืองจะทำงานในภาคทางการที่จะมีการเปลี่ยนจากการทำงานเต็มเวลาเป็นการหยุดทำงานในทันที

การอยู่ดีมีสุขทางวัตถุของผู้สูงอายุไทยนับว่าดีขึ้นอย่างมากในหลายๆ ด้านในช่วง 2-3 ทศวรรษที่ผ่านมา คุณภาพของบ้านที่อยู่อาศัยนับว่าเป็นเรื่องสำคัญที่ให้ความสะดวกสบายและสะท้อนสถานภาพทางเศรษฐกิจของผู้สูงอายุได้ พบว่าระหว่างปี พ.ศ. 2537 และ พ.ศ. 2554 ผู้สูงอายุมีแนวโน้มจะอยู่อาศัยในบ้านที่ใช้วัสดุการก่อสร้างที่มีคุณภาพดีขึ้น สัดส่วนที่อาศัยในบ้านที่มีส้วมน้ำแบบห้อยขาเพิ่มขึ้นสามเท่า จากร้อยละ 10 ในปี พ.ศ. 2537 เป็น 1 ใน 3 ในปี พ.ศ. 2554 นอกจากนี้ในช่วงปีเดียวกัน สัดส่วนที่อยู่ในบ้านที่มีน้ำประปาที่เพิ่มจาก น้อยกว่า 1 ใน 3 เป็น กวาร์้อยละ 80 (แผนภูมิที่ 7)

**แผนภูมิที่ 7** ลักษณะที่อยู่อาศัยของประชากรอายุตั้งแต่ 60 ปีขึ้นไป พ.ศ. 2537 พ.ศ. 2545 พ.ศ. 2550 และ พ.ศ. 2554



แหล่งข้อมูล: การสำรวจประชากรสูงอายุในประเทศไทย ปี 2537, 2545, 2550 และ 2554

หมายเหตุ: - ที่อยู่อาศัยที่สร้างจากวัสดุไม่ถาวร รวมบ้านที่ใช้วัสดุที่ใช้แล้ว  
- การคำนวณร้อยละที่อาศัยอยู่ในบ้านที่ใช้วัสดุไม่ถาวรและใช้ปูนหรืออิฐ ใช้ตัวหารที่ไม่รวมจำนวนที่อาศัยอยู่ในที่พักที่เป็นห้องเดี่ยวหรือระบุไม่ได้  
- ส้วมน้ำห้อยขา รวมส้วมน้ำที่มีชักโครกหรือไม่มี

สิ่งของเครื่องใช้ในครัวเรือนที่สะท้อนสถานะทางเศรษฐกิจได้เช่นกัน (ตารางที่ 1) ผลการสำรวจตั้งแต่ปี พ.ศ. 2529 ถึง พ.ศ. 2554 แสดงการเพิ่มขึ้นอย่างมากของสัดส่วนที่มีสิ่งของเครื่องใช้สำคัญๆ ต่างๆ ในครัวเรือนที่ผู้สูงอายุไทยอาศัยอยู่ การมีเครื่องรับโทรทัศน์นับว่ากลายเป็นเรื่องปกติที่เกือบทุกครัวเรือนจะมี เช่นเดียวกับการมีตู้เย็น และเครื่องซักผ้า นอกจากนี้ ยังพบว่า กว่าร้อยละ 80 ของผู้สูงอายุอยู่ในครัวเรือนที่มียานพาหนะอย่างใดอย่างหนึ่ง ซึ่งเป็นการเพิ่มจากน้อยกว่า 1 ใน 3 ในปี พ.ศ. 2529 ที่เปลี่ยนแปลงอย่างเห็นได้ชัดมาก คือ การเพิ่มขึ้นของสัดส่วนที่อยู่ในครัวเรือนที่มีโทรศัพท์ (รวมโทรศัพท์มือถือ) สัดส่วนของผู้สูงอายุที่อยู่ในครัวเรือนที่มีโทรศัพท์เพิ่มจากร้อยละ 15 ในปี พ.ศ. 2537 เป็น เกือบร้อยละ 90 ในปี พ.ศ. 2554 การเปลี่ยนแปลงนี้นับว่าเป็นปรากฏการณ์ที่สำคัญ เพราะการมีหรือการเข้าถึงโทรศัพท์นั้นนับเป็นการเพิ่มความสามารถที่ติดตามราคาสูงอายุจะคงการติดต่อกับบุตรที่อยู่ที่ยื่นตลอดจนการขอความช่วยเหลือยามฉุกเฉิน

ตารางที่ 1 ร้อยละของผู้สูงอายุที่อยู่ในครัวเรือนที่มีสิ่งของเครื่องใช้ต่างๆ พ.ศ. 2529 พ.ศ. 2537 พ.ศ. 2550 และ พ.ศ. 2554

	ประชากรอายุตั้งแต่ 60 ปี ขึ้นไป			
	ปี 2529	ปี 2537	ปี 2550	ปี 2554
โทรทัศน์	47.7	83.7	95.7	98.6
เครื่องเล่นวีดีโอ/ดีวีดี	--	17.3	63.0	66.2
ตู้เย็น/ตู้แช่	24.5	52.5	87.4	92.5
โทรศัพท์ <sup>(ก)</sup>	--	15.4	76.0	88.8
เครื่องปรับอากาศ	1.4	7.0	16.0	18.2
เครื่องซักผ้า	--	14.7	48.0	60.5
เครื่องคอมพิวเตอร์	n.a.	n.a.	17.1	22.5
จักรยานยนต์	27.8	45.9	67.2	74.6
รถยนต์/รถปิกอัพ/รถตู้	7.1	16.7	30.9	34.5
รถประเภทใดประเภทหนึ่ง <sup>(ข)</sup>	31.2	52.4	75.4	81.5

แหล่งข้อมูล: โครงการผลกระทบทางเศรษฐกิจ สังคม และประชากรสูงอายุในประเทศไทย พ.ศ. 2529; การสำรวจประชากรสูงอายุในประเทศไทย ปี 2537, 2550 และ 2554  
(ก) โทรศัพท์บ้านหรือมือถือ ในปี 2537 และ 2550 แต่เป็นโทรศัพท์มือถือเท่านั้นในปี 2554  
(ข) รถจักรยานยนต์, รถยนต์ส่วนบุคคล, รถปิกอัพ หรือรถตู้

## การแลกเปลี่ยนระหว่างคนต่างรุ่นวัย

เช่นเดียวกับประเทศอื่นๆ ในเอเชียตะวันออกเฉียงใต้ ระบบการแลกเปลี่ยนทางเศรษฐกิจและสังคมภายในครอบครัวอย่างไม่เป็นทางการนับเป็นเรื่องสำคัญต่อการอยู่ดีมีสุขของผู้สูงอายุในประเทศไทย การสำรวจประชากรสูงอายุในประเทศไทยปี พ.ศ. 2554 และของปีต่างๆ ก่อนหน้านี้ ได้แสดงว่า บุตร เป็นแหล่งหลักของรายได้ที่ผู้สูงอายุรายงานในสัดส่วนที่สูงที่สุด นอกจากนี้ ร้อยละของผู้สูงอายุที่รายงานว่าได้รับเงินจากบุตรและจำนวนเงินที่ได้รับจากบุตรเพิ่มตามอายุ ผู้สูงอายุหญิงมีแนวโน้มจะรายงานว่าได้รับเงินจากบุตรในสัดส่วนที่สูงกว่าผู้สูงอายุชาย

อย่างไรก็ตาม ระหว่างปี พ.ศ. 2550 และ พ.ศ. 2554 สัดส่วนที่รายงานว่าบุตรเป็นแหล่งหลักของรายได้ลดลงจากร้อยละ 52 เป็นร้อยละ 40 ดังแสดงในตารางที่ 2 ที่เป็นข้อมูลนำสังเกตพอๆ กัน คือ มีการเพิ่มขึ้นอย่างมากของสัดส่วนที่รายงานว่าเบี้ยยังชีพเป็นแหล่งหลักของรายได้ คือเพิ่มจากร้อยละ 3 เป็นร้อยละ 11 ผลดังกล่าวนี้สะท้อนถึงการขยายการครอบคลุมอย่างมากจนเกือบเป็นแบบถ้วนหน้าของโครงการเบี้ยยังชีพของรัฐบาลในปี พ.ศ. 2552 โดยให้สิทธิแก่ผู้สูงอายุไทยทุกคน (ยกเว้นข้าราชการบำนาญ) ที่มาลงทะเบียนขอรับเบี้ยยังชีพได้รับ ซึ่งจ่ายเบี้ยยังชีพเดือนละประมาณ 600 – 1,000 บาท นอกจากนี้ สัดส่วนที่รายงานว่าการทำงานเป็นแหล่งหลักของรายได้ก็เพิ่มขึ้นอย่างเห็นได้ชัด

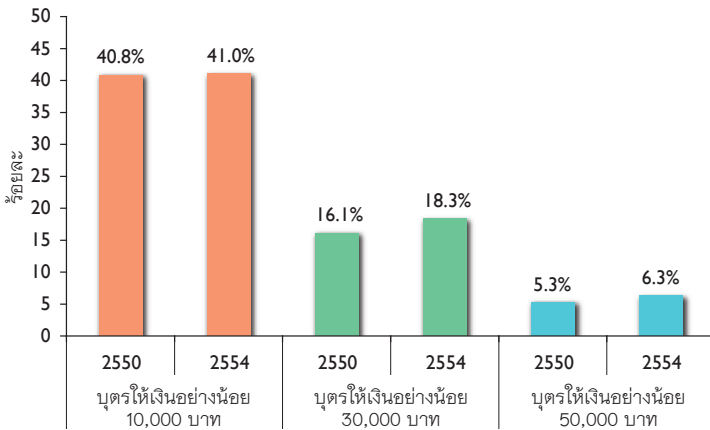
ตารางที่ 2 แหล่งหลักของรายได้ในประชากรอายุตั้งแต่ 60 ปีขึ้นไป พ.ศ. 2537 พ.ศ. 2550 และ พ.ศ. 2554

แหล่งหลักของรายได้ (การกระจายร้อยละ)	ปี 2537	ปี 2550	ปี 2554
ทำงาน	31.5	28.9	35.1
บำนาญ <sup>(ก)</sup>	4.0	4.4	6.0
เบี้ยยังชีพผู้สูงอายุ	0.0	2.8	11.4
ดอกเบีย/เงินออม/ค่าเช่า	1.7	2.9	2.6
คูสมรส	4.6	6.1	3.1
บุตร	54.1	52.3	40.1
ญาติ <sup>(ข)</sup>	2.4	2.3	1.5
อื่นๆ	1.7	0.5	.2
รวม	100	100	100

แหล่งข้อมูล: การสำรวจประชากรสูงอายุในประเทศไทย ปี 2537, 2550 และ 2554  
(ก) ข้อมูลปี พ.ศ. 2550 และ พ.ศ. 2554 รวม บำนาญ  
(ข) ญาติในปี พ.ศ. 2250 และ พ.ศ. 2554 รวม บิตามารดา พี่น้อง และญาติอื่นๆ สำหรับปี พ.ศ. 2537 ญาติรวม พี่น้อง และญาติอื่นๆ เพราะไม่มีหมวดที่แยก บิตามารดาต่างหาก

การลดลงของสัดส่วนที่รายงานว่าบุตรเป็นแหล่งหลักของรายได้ โดยรวมไม่น่าจะสะท้อนถึงการลดลงของการเกื้อหนุนบิตามารดาสูงอายุจากบุตร เพราะสัดส่วนผู้สูงอายุที่มีบุตรมีชีวิต สัดส่วนที่รายงานว่าได้รับเงินจากบุตรลดลงเพียงเล็กน้อยเท่านั้น และยังคงอยู่ในระดับสูงคือกว่าร้อยละ 80 นอกจากนี้ ร้อยละที่รายงานว่าได้รับเงินจากบุตรในปีที่

**แผนภูมิที่ 8** ร้อยละที่ได้รับเงินจากบุตรในปีที่ผ่านมา ตามจำนวนเงินที่ได้ของประชากรที่อายุตั้งแต่ 60 ปีขึ้นไปที่มีบุตรอย่างน้อย 1 คน พ.ศ. 2550 และ พ.ศ.2554



**แหล่งข้อมูล:** การสำรวจประชากรสูงอายุในประเทศไทย ปี 2550 และ 2554  
**หมายเหตุ:** ในช่วงปีที่สำรวจ 1 เหยิงสหรัฐอเมริก โดยประมาณเท่ากับ 32 บาทในปี 2550 และ 30 บาทในปี 2554

ผ่านมาอย่างน้อย 10,000 บาท ยังคงอยู่ในระดับร้อยละ 41 ขณะที่ร้อยละที่รายงานว่าได้รับเงินจากบุตรในปริมาณมากคือ อย่างน้อย 30,000 บาท หรืออย่างน้อย 50,000 บาทนั้นเพิ่มขึ้นเล็กน้อยระหว่างการสำรวจสองครั้ง การที่มีสัดส่วนผู้สูงอายุรายงานว่าบุตรเป็นแหล่งหลักของรายได้น้อยลงจากปี พ.ศ. 2550 ถึง พ.ศ. 2554 ชี้แนะว่ามีการเพิ่มขึ้นของรายได้จากแหล่งอื่นๆ โดยเฉพาะจาก เบี้ยยังชีพของรัฐ สำหรับผู้สูงอายุบางคน จำนวนเงินเบี้ยยังชีพที่ได้รับจากรัฐมากกว่าจำนวนเงินที่ได้จากบุตร ดังนั้น เบี้ยยังชีพจากรัฐจึงมาแทนที่บุตรในฐานะเป็นแหล่งหลักของรายได้ของผู้สูงอายุส่วนหนึ่ง

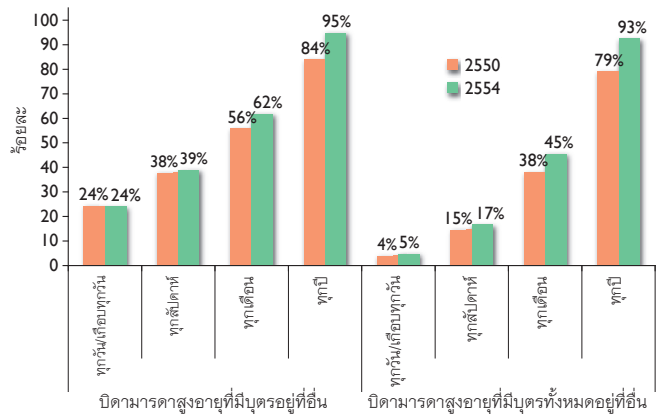
ผลจากการสำรวจประชากรสูงอายุในประเทศไทย พ.ศ. 2550 และ พ.ศ. 2554 ให้หลักฐานเกี่ยวกับการติดต่อในรูปแบบของการเยี่ยมเยียนและโทรศัพท์ระหว่างบิดามารดาสูงอายุและบุตรที่ไม่ได้อยู่ด้วยกัน บิดามารดาสูงอายุส่วนใหญ่พบปะกับบุตรที่อยู่อื่นอย่างน้อยเดือนละครั้ง ผลดังกล่าวสะท้อนว่าบุตรที่ย้ายออกจากบ้านบิดามารดาสูงอายุ ส่วนใหญ่ย้ายไปอยู่ใกล้ๆ ที่น่าสนใจ คือ ทั้งสัดส่วนที่พบปะกับบุตรที่อยู่อื่นอย่างน้อยเดือนละครั้ง และสัดส่วนที่พบปะกับบุตรที่อยู่อื่นอย่างน้อยปีละครั้งเพิ่มขึ้นระหว่างการสำรวจสองครั้ง โดยเฉพาะในกลุ่มที่บิดามารดาสูงอายุที่บุตรทั้งหมดอยู่ที่อื่น ทั้งนี้จะเป็นเพราะระบบการขนส่งและการเดินทางที่พัฒนาดีขึ้นทั้งในแง่ของเครือข่ายเชื่อมถนนหนทางและยานพาหนะสำหรับเดินทางที่หลากหลายรวมทั้งการมีรถตู้และค่าโดยสารเครื่องบินที่ถูกลง

การติดต่อทางโทรศัพท์ระหว่างบิดามารดาสูงอายุและบุตรที่อยู่ที่อื่นนับว่ามีบ่อยครั้งเช่นกัน โดยเฉพาะในกลุ่มสูงอายุที่บุตรทั้งหมดอยู่ที่อื่น การเพิ่มขึ้นของการติดต่อกันทางโทรศัพท์ระหว่างบิดามารดาสูงอายุและบุตรที่อยู่อื่นนับเป็นอีกดัชนีหนึ่งที่แสดงว่าไม่ได้มีการโดดเดี่ยวระหว่างคนต่างรุ่นมากขึ้น แม้จะพบว่าสัดส่วนของผู้สูงอายุที่รายงานว่าบุตรเป็นแหล่งหลักของรายได้จะมีแนวโน้มลดลง มีผู้สูงอายุสูงอายุมาก (เพียงประมาณร้อยละ 0.5) ที่ไม่มีการติดต่อกับบุตร และไม่ได้รับเงินจากบุตรเลยในการสำรวจทั้งสองปี ผู้สูงอายุกลุ่มนี้น่าจะจัดได้ว่าเป็นกลุ่มที่ถูกทอดทิ้งหรือละเลยไม่ได้รับการดูแลจากบุตร

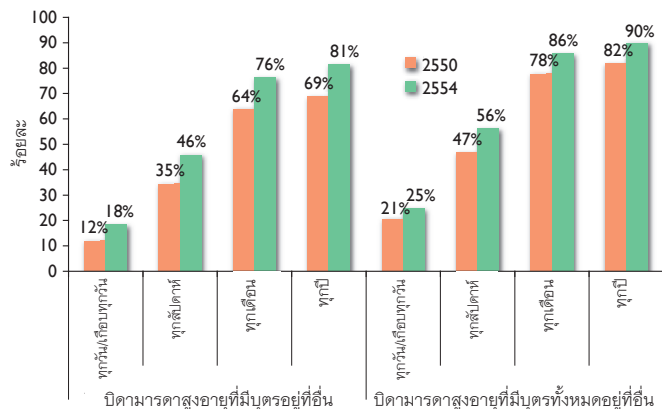
บิดามารดาสูงอายุที่อยู่บ้านเดียวกับบุตรนับว่าได้ทำประโยชน์แก่สมาชิกในครัวเรือนในรูปแบบของการให้บริการต่างๆ เช่น การเตรียมอาหาร การทำงานบ้านและการเฝ้าบ้าน เป็นต้น

**แผนภูมิที่ 9** การติดต่อระหว่างบิดามารดาที่อายุตั้งแต่ 60 ปีขึ้นไป กับบุตรที่อยู่อื่น พ.ศ. 2550 และ พ.ศ. 2554 – แผนภูมิที่ 9ก และ 9ข

**แผนภูมิที่ 9ก** ร้อยละของบิดามารดาอายุตั้งแต่ 60 ปีขึ้นไปทั้งหมด ตามความบ่อยครั้งของการเยี่ยมเยียนจากบุตรที่อยู่อื่น อย่างน้อย 1 คน



**แผนภูมิที่ 9ข** ร้อยละของบิดามารดาอายุตั้งแต่ 60 ปีขึ้นไป ตามความบ่อยครั้งของการติดต่อทางโทรศัพท์กับบุตรที่อยู่อื่น อย่างน้อย 1 คน



**แหล่งข้อมูล:** การสำรวจประชากรสูงอายุในประเทศไทย ปี 2550 และ 2554

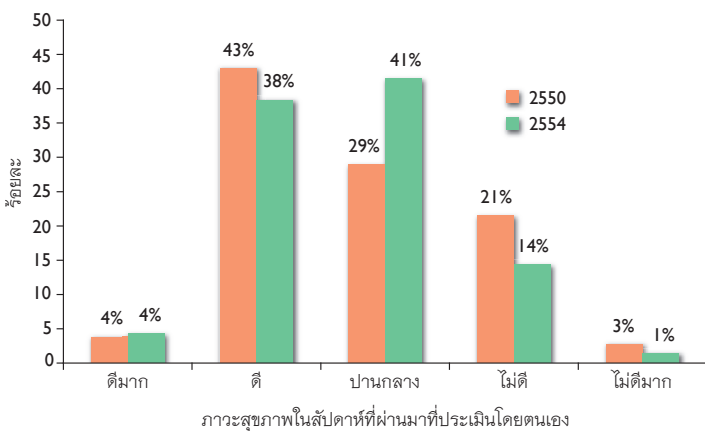
ผลการสำรวจประชากรสูงอายุในประเทศไทย พ.ศ. 2554 พบว่า กว่าร้อยละ 90 ของผู้สูงอายุรายงานว่าได้ทำงานบ้านอย่างน้อย 1 อย่าง เป็นบางครั้ง และร้อยละ 65 ทำเป็นประจำ นอกจากนี้ การช่วยเหลือหลาน นับเป็นการเอื้อให้พ่อแม่ของ

หลานสามารถออกจากบ้านไปทำงานเชิงเศรษฐกิจได้อย่างเต็มที่ โดยรวมพบว่า มากกว่า 1 ใน 4 ของผู้สูงอายุตั้งแต่ 60 ปีขึ้นไป ได้ช่วยเหลือหลานที่อายุต่ำกว่า 10 ปีอย่างน้อยเป็นบางครั้ง

## ภาวะสุขภาพ

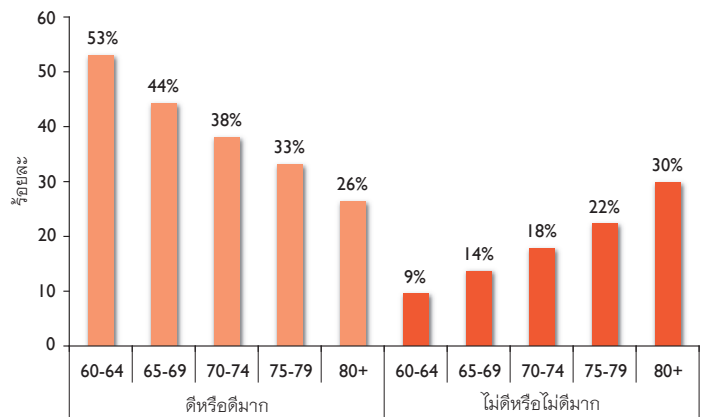
สุขภาพนับเป็นเรื่องที่ผู้สูงอายุกังวลอย่างมากเรื่องหนึ่ง เพราะภาวะสุขภาพไม่เพียงจะสะท้อนถึงการเสี่ยงต่อการตายเท่านั้น แต่ยังเพิ่มโอกาสที่จะกลายเป็นผู้พิการและมีโรคเรื้อรังตามอายุที่เพิ่มขึ้น เพื่อจะประเมินภาวะสุขภาพโดยรวมของผู้สูงอายุในการสำรวจประชากรสูงอายุในประเทศไทย มีข้อคำถามให้ผู้สูงอายุประเมินสุขภาพโดยรวมของตนเองในช่วง 1 สัปดาห์ที่ผ่านมา ก่อนการสำรวจ โดยมีคำตอบให้เลือกเป็น 5 ระดับ ได้แก่ ดีมาก ดี ปานกลาง ไม่ดี และไม่ดีมากฯ ดังแสดงในแผนภูมิที่ 10 มีผู้สูงอายุน้อยมากที่จัดอยู่ในกลุ่มปลายสุดสองกลุ่ม คือ ดีมาก กับ ไม่ดีมากฯ ความแตกต่างที่ชัดที่สุดระหว่างการสำรวจสองครั้ง คือ สัดส่วนที่รายงานว่ามีความสุขในหมวดปานกลางเพิ่มขึ้นอย่างมาก หมายความว่า สุขภาพของผู้สูงอายุไม่ได้ดี หรือ ไม่ได้ไม่ดี อย่างผิดปกติ แม้ว่า สัดส่วนที่ประเมินสุขภาพตนเองว่าดีลดลงระหว่างการสำรวจสองครั้ง แต่ที่ลดลงมากกว่าคือสัดส่วนที่ประเมินสุขภาพตนเองว่าไม่ดีหรือไม่ดีมากฯ ดังนั้น แม้ว่าผลการสำรวจจะให้ภาพที่ผสมปนเป แต่ก็ค่อนข้างไปในทางที่ว่าสุขภาพของผู้สูงอายุไทยโดยรวมจากการประเมินตนเองของผู้สูงอายุดีขึ้นมากกว่าแย่ลง

**แผนภูมิที่ 10** การประเมินภาวะสุขภาพในช่วงสัปดาห์ที่ผ่านมาโดยตนเองของประชากรอายุตั้งแต่ 60 ปีขึ้นไป พ.ศ. 2550 และ 2554



**แหล่งข้อมูล:** การสำรวจประชากรสูงอายุในประเทศไทย ปี 2550 และ 2554

**แผนภูมิที่ 11** ร้อยละที่ประเมินสุขภาพตนเองในสัปดาห์ที่ผ่านมาดีและไม่ดี พ.ศ.2554



**แหล่งข้อมูล:** การสำรวจประชากรสูงอายุในประเทศไทย พ.ศ. 2554

สัดส่วนที่ประเมินสุขภาพทั่วไปว่าดีหรือดีมากลดลงอย่างรวดเร็วตามอายุที่น้อยลง ขณะที่ สัดส่วนที่ประเมินว่าสุขภาพทั่วไปไม่ดีหรือไม่ดีมากฯ เพิ่มขึ้นอย่างรวดเร็วตามอายุที่เพิ่มขึ้น (แผนภูมิที่ 11) โดยรวม การประเมินภาวะสุขภาพให้ผลในทางบวกมากกว่าทางลบในทุกกลุ่มอายุ ยกเว้นกลุ่มที่อายุมากที่สุด

ร้อยละที่รายงานว่ามีปัญหาสุขภาพหลายด้านก็เพิ่มขึ้นตามอายุเช่นกัน โดยเพศหญิงมีสัดส่วนที่รายงานว่ามีปัญหาสุขภาพหลายด้านกว่าเพศชาย นอกจากนี้ ผู้สูงอายุในเขตชนบทมีแนวโน้มจะรายงานว่าปัญหาสุขภาพมากกว่าผู้สูงอายุในเขตเมือง (ตารางที่ 3)

โดยรวม มีเพียงร้อยละ 15 ของผู้สูงอายุตั้งแต่ 60 ปีขึ้นไป ที่รายงานว่าต้องการให้มีคนมาช่วยในการทำกิจกรรมในชีวิตประจำวัน สัดส่วนดังกล่าวเพิ่มขึ้นอย่างช้าๆตามอายุ และหลังจากอายุ 75 ปี จะเพิ่มอย่างรวดเร็ว การที่ผู้สูงอายุส่วนใหญ่รายงานว่าสามารถช่วยเหลือตนเองได้ นับเป็นการยืนยันว่ามีผู้สูงอายุส่วนน้อยที่ต้องการการดูแลประนีประนอมเป็นพิเศษเรื่องส่วนตัว การที่ความต้องการการดูแลเพิ่มขึ้นตามอายุแสดงว่าความ

ต้องการด้านนี้กระจุกตัวในกลุ่มอายุ  
 มากๆ ส่วนใหญ่จะเป็นช่วงปลายของ  
 ชีวิต และมีความแตกต่างกันน้อยมาก  
 ระหว่างผู้สูงอายุในเขตเมืองและเขตชนบท

บุตรสาวมักถูกรายงานว่าเป็นผู้ดูแลหลัก  
 ในการปรนนิบัติบิดามารดาสูงอายุบ่อย  
 ครั้งที่สุด โดยรวม ประมาณร้อยละ 85  
 ของผู้สูงอายุรายงานว่าได้รับความช่วยเหลือ  
 ในการทำกิจกรรมกิจวัตรประจำวัน  
 จากบุตร หรือบุตรเขย/สะใภ้หรือคู่สมรส

การที่ยังมีการรายงานกันน้อยมาก  
 ว่าผู้ดูแลรับจ้างเป็นผู้ช่วยให้การดูแล  
 หรือเป็นผู้ดูแลหลักนั้น นับเป็นข้อมูล  
 ที่น่าสนใจ โดยเฉพาะในอนาคต การ  
 มีบุตรที่เป็นผู้ใหญ่มาให้การดูแลจะ  
 ถูกจำกัดลงเพราะขนาดครอบครัว  
 ที่เล็กลงและการย้ายถิ่นของบุตร

ตารางที่ 3 ปัญหาต่างๆทางสุขภาพ ตามอายุ เพศและเขตที่อาศัย พ.ศ. 2554

	รวม	อายุ			เพศ		เขตที่อาศัย	
		60-69	70-79	80+	ชาย	หญิง	เมือง	ชนบท
% สุขภาพไม่ดีหรือไม่ดีมาก	15.8	11.3	19.6	29.9	13.7	17.5	15.0	16.3
% บ่อยบางครั้งในช่วง 5 ปีที่ผ่านมา	60.7	55.2	67.1	71.6	55.2	65.1	65.0	58.6
การมองเห็น (การกระจายร้อยละ %)								
ชัดเจน ไม่ต้องใส่แว่นตา/เลนส์ตา	52.6	59.0	46.4	35.9	53.9	51.7	47.8	55.0
ชัดเจน แต่ต้องใส่แว่นตา/เลนส์ตา	29.3	30.0	29.7	23.7	31.4	27.6	38.7	24.5
ไม่ชัดเจนเลย	17.7	10.7	23.5	38.9	14.3	20.4	13.1	20.0
ไม่เห็นเลย	0.4	0.2	0.4	1.5	0.4	0.4	0.4	0.4
<b>รวม</b>	<b>100</b>	<b>100</b>	<b>100</b>	<b>100</b>	<b>100</b>	<b>100</b>	<b>100</b>	<b>100</b>
การได้ยิน (การกระจายร้อยละ %)								
ชัดเจน ไม่ต้องใส่เครื่องช่วยฟัง	85.4	92.6	80.8	58.5	86.4	84.6	86.4	84.8
ชัดเจน แต่ต้องใส่เครื่องช่วยฟัง	2.1	1.8	2.3	2.7	1.9	2.2	2.4	1.9
ไม่ชัดเจน	12.2	5.4	16.7	37.0	11.3	13.0	10.9	12.9
ไม่ได้ยินเลย	0.3	0.1	0.3	1.8	0.3	0.3	0.2	0.4
<b>รวม</b>	<b>100</b>	<b>100</b>	<b>100</b>	<b>100</b>	<b>100</b>	<b>100</b>	<b>100</b>	<b>100</b>

แหล่งข้อมูล: การสำรวจประชากรสูงอายุในประเทศไทย พ.ศ. 2554

## สรุป

ภาวะการอยู่ดีมีสุขของผู้สูงอายุไทยยังคงดีขึ้นระหว่างปี พ.ศ.  
 2550 และ พ.ศ. 2554 คำนิยม ประเพณีของสังคมไทยส่วน  
 ใหญ่เกี่ยวกับผู้สูงอายุยังคงอยู่ เมื่อผู้สูงอายุสามารถทำงาน  
 ได้น้อยลงและสุขภาพก็ทรุดโทรมลง ผู้สูงอายุส่วนใหญ่มี  
 ครอบครัวทำหน้าที่หลักในการให้การเกื้อหนุนด้านวัตถุและ  
 การดูแล อย่างไรก็ตาม ความช่วยเหลือต่างๆเหล่านี้ได้กลายเป็น  
 เป็นเรื่องที่ทำหายมากขึ้นเรื่อยๆสำหรับสมาชิกในครอบครัว  
 โดยเฉพาะเรื่องการดูแลและการให้ความช่วยเหลือการ  
 ทำกิจวัตรประจำวันแก่ผู้สูงอายุเมื่อครอบครัวมีขนาดเล็ก  
 ลงและมีการย้ายถิ่นของคนหนุ่มสาวออกจากบ้านมากขึ้น

แม้ว่าสถานการณ์โดยรวมของประชากรสูงอายุจะดีขึ้น แต่ใน  
 การวางแผนเป็นเรื่องจำเป็นที่ต้องคิดเสมอว่าความท้าทาย  
 ต่างๆจะมีมากขึ้นเมื่อภาวะประชากรสูงอายุยิ่งทวีอัตรา  
 ความเร็วมากขึ้น ยิ่งไปกว่านั้น แม้ว่าประเทศจะมีการพัฒนา  
 ทางเศรษฐกิจ แต่ยังมีผู้สูงอายุมากมายในสังคมไทยที่มีความ  
 เปราะบางหรืออยู่ในกลุ่มเสี่ยงอย่างมาก โดยเฉพาะผู้สูงอายุใน  
 ชนบท ดังนั้นจึงมีความจำเป็นที่ต้องมีการเตรียมความพร้อม  
 ของสังคมไทยสำหรับความท้าทายต่างๆที่ต้องเกิดขึ้นอย่าง  
 หลีกเสี่ยงไม่ได้เมื่อประเทศไทยเป็นสังคมสูงวัยอย่างสมบูรณ์



This publication is printed  
 with Prudential's kind support.

**กิตติกรรมประกาศ:** รายงานสรุปฉบับนี้ เป็นการย่อสรุปจากรายงานฉบับเต็มที่เขียนเป็นภาษาอังกฤษโดยจอห์น โนเดล วิพรรณ ประจวบเหมาะ  
 และนภาพร ชัยวรรณ ภายใต้ชื่อ *The Changing Well-being of Thai Elderly: An Update from the 2011 Survey of Older Persons  
 in Thailand* ซึ่งจัดตีพิมพ์โดย องค์การช่วยเหลือผู้สูงอายุระหว่างประเทศ สำนักงานภูมิภาคเอเชียตะวันออกเฉียงใต้และแปซิฟิก (HelpAge  
 International East Asia and Pacific Regional Office) และสามารถค้นหาได้จาก <https://umich.box.com/s/x94c3z2oj8njymkkumhw>