

Evaluación Rápida de Necesidades de las personas mayores: La Guajira, Colombia

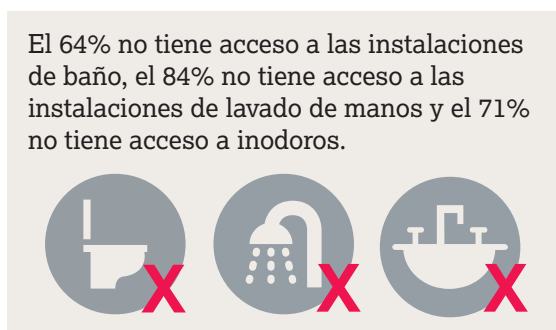
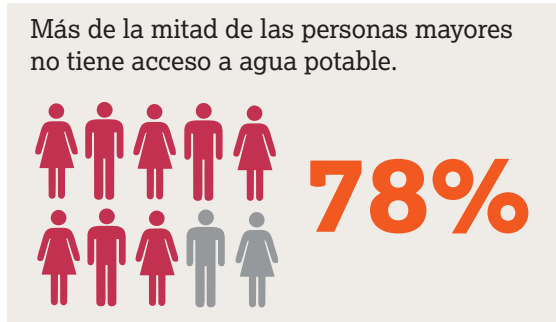
Enero - mayo 2020

Contexto

La población en Colombia incluye a más de 1.8 millones de personas afectadas por la actual crisis socioeconómica en Venezuela. Alrededor de 38.400 personas refugiadas y migrantes tienen 60 años o más y se encuentran entre las más vulnerables debido a la discriminación a la que se enfrentan, encontrando barreras para acceder a la salud, a los medicamentos y a las oportunidades de empleo.

HelpAge International, el Alto Comisionado de Naciones Unidas para los Refugiados y el Grupo Interagencial sobre Flujos Migratorios Mixtos lideraron un informe en enero de 2020 (antes de la llegada del COVID-19 a América Latina) a través de 516 entrevistas a personas mayores que describen las necesidades específicas de las personas mayores refugiadas, migrantes, retornadas provenientes de Venezuela y miembros de la población indígena Wayúu que viven en Maicao, Uribia y Riohacha, Colombia.

El informe tiene como objetivo ayudar a las autoridades y a todas las organizaciones que operan en Colombia, incluidos los organismos humanitarios, los donantes y los mecanismos de coordinación a desarrollar e implementar programas inclusivos, y a apoyar la promoción de los derechos de personas mayores refugiadas, personas migrantes, retornadas, pueblos indígenas Wayúu y comunidades de acogida.



Prioridades de las personas mayores

Prioridades	Datos
Agua	El 78% no tiene acceso a agua potable y el 80% se siente inseguro accediendo a puntos de agua.
Comida	El 76% no tiene suficiente para comer y el 23% se acuesta con hambre de 3 a 5 noches a la semana.
Efectivo	El 84% no tiene ingresos y el 66% ha tenido que pedir prestado desde que la crisis comenzó.
Seguridad	El 91% dijo que si recibían efectivo podían usarlo de forma segura.
Alojamiento	El 44% requiere reparaciones importantes y el 23% no puede pagar por los materiales.

Recomendaciones para una respuesta inclusiva

- Utilizar datos desglosados por género, edad, discapacidad y etnia.
- Propender que los programas y proyectos de protección e inclusión tengan en cuenta la situación de las personas mayores.
- Ubicar a las personas mayores sin identificación y apoyarlas para que puedan acceder a los servicios.
- Utilizar equipos comunitarios para identificar y registrar a las personas mayores que requieren asistencia.
- Registrar y considerar a los cuidadores de las personas mayores.
- Capacitar al equipo para promover la protección y dignidad de las personas mayores y prevenir la discriminación.



Leer el reporte completo:
helpagela.org/publicaciones/publicaciones-destacadas/

